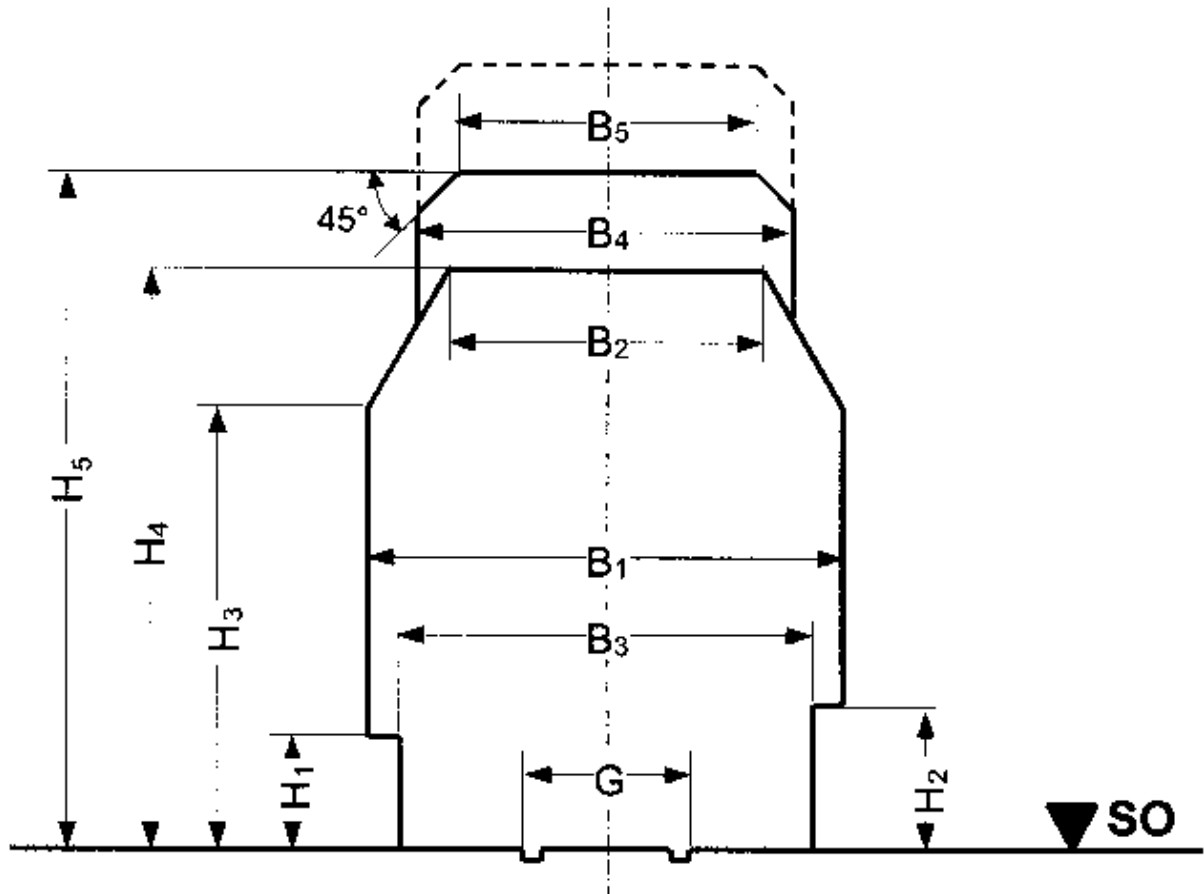


| | | | | |
|---|---------------|--------------------------------------|-------------|--|
|  | DMJK standard | Fritrumsprofil normalspor | B 01 | |
| | Bindende norm | | Side 1 af 3 | |
| | | | 2015-03-17 | |

Denne standard bestemmer ved normalsporet bane det profil, som faste genstande på anlægget ikke må rage ind i for at sikre en berøringfri kørsel med materiel, der overholder standard C 01 Konstruktionsprofil normalspor.

Ret spor



| G | B ₁ | B ₂ | B ₃ | H ₁ | H ₂ ¹⁾ | H ₃ | H ₄ | Ved køreledning ²⁾ | | |
|------|----------------|----------------|----------------|----------------|------------------------------|----------------|----------------|-------------------------------|----------------|------------------------------|
| | | | | | | | | B ₄ | B ₅ | H ₅ ³⁾ |
| 32,0 | 94 | 63 | 76 | 21 | 27 | 85 | 109 | 68 | 52 | 120 |

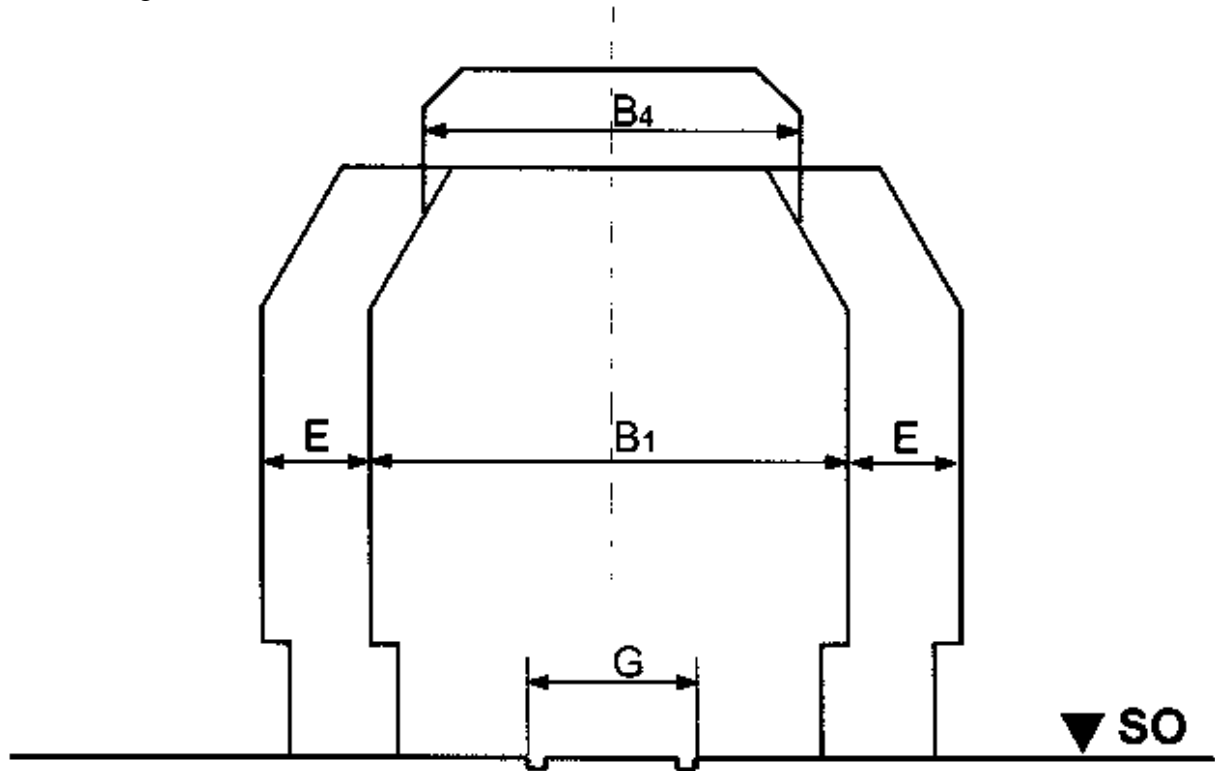
Det er tilladt funktionselementer (afkoblingsramper) at rage ind i den underste del.

- 1) Kun for spor ved godsramper
- 2) Se standard B 07 for flere detaljer vedrørende køreledningsdrift.
- 3) Målet H_5 giver fritrumsprofilens begrænsning ved den laveste placering af køreledningen. Køreledningen og dens ophæng må rage ind i den øverste del.



Kurver

I kurver udvides fritrumsprofilet i begge sider med målet E , dog ikke i toppen ved køreledningen.



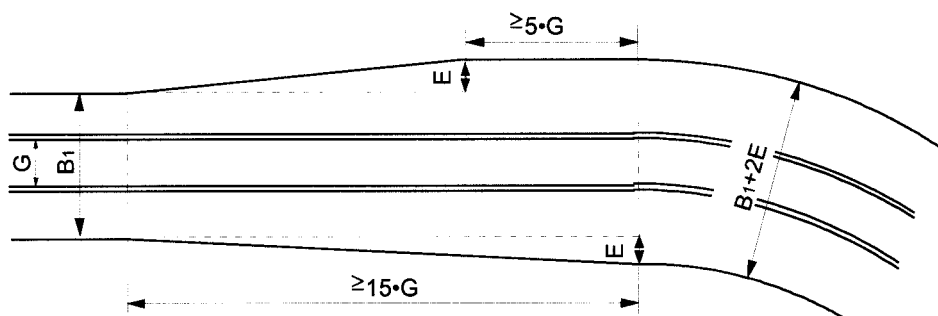
Udvidelsen er afhængig af kurvens radius ifølge denne tabel.

| | Radius | | | | | | | | | |
|---|--------|------|------|------|------|------|------|------|------|------|
| | 1000 | 1200 | 1400 | 1600 | 1800 | 2000 | 2500 | 3000 | 3500 | 4000 |
| E | 22 | 18 | 15 | 13 | 11 | 9 | 7 | 5 | 4 | 3 |

For kurveradier mellem de angivne anvendes nærmeste mindre radius. Mål for radier mindre end 2000 mm er medtaget for informationens skyld, uagtet at de normalt ikke må anvendes i henhold til standard B 02.

For kurveradier over 4000 mm udvides fritrumsprofilet ikke.

Ved overgangen til kurver udvides fritrumsprofilet efter følgende skitse



| | | | |
|---|---------------|--------------------------------------|-------------|
|  | DMJK standard | Fritrumsprofil normalspor | B 01 |
| | Bindende norm | | Side 3 af 3 |
| | | | 2015-03-17 |

NEM

Denne standard er en direkte oversættelse af

- NEM 102 udgave 2003 Fritrumsprofil ved ret spor
- NEM 103 udgave 2004 Fritrumsprofil i kurver

idet der anvendes profilet for NEMs vogngruppe C, som er de længste vogne.

NEM har dog ikke angivet udvidelse for radier over 4000 mm.

Enkelte afvigelser fra NEM er nævnt under bemærkninger

Bemærkninger

Ved remiseporte, færger og lignende steder kan fritrumsprofilets bredde (B_1 og B_3) indskrænkes til konstruktionsprofilet, som det fremgår af standard C 01 med 1 mm udvidelse i begge sider. Sådanne steder forventes forsigtig kørsel, og forbilledligt udseende kræver et profil mindre end fritrumsprofilet. Ved steder, hvor særlig bredt materiel (f.eks. SA-tog) skal kunne køre, øges profilet tilsvarende.

For enden af et spor skal fritrumsprofilet være til stede helt til sporets ende. Herudover skal det sikres, at koblinger (koblingsbøjle, -krog og -løftestang i henhold til standard C 08) ikke kan røre faste genstande som stopbomme. Dette kan f.eks. sikres ved at udstyre stopbomme med puffere eller tilsvarende uaffjedrede klodser. Når standard C 09 udarbejdes, skal hensynet til holdbarheden af dennes koblinger sikres på tilsvarende vis.

Frispormærker ved sporskifter skal anbringes, således at der er fuldt fritrumsprofil i begge spor.

Bevægelige afkoblingsramper må i sænket tilstand ikke overstige skinneoverkant og skal i løftet tilstand uden problemer kunne trykkes ned til 1 mm over skinneoverkant.

DMJK afviger fra NEM vedr. B_3 , idet profilen her er indskrænket til 76 mm fra NEM 82 mm.

Oversigt over ændringer

27-03-2007

Oprindelig version.

17-03-2015

Standarden er rettet, idet B_3 er ændret fra 82 til 76 mm.

Henvisning til standard B04 rettet til B07 Køreledning normalspor